



## 3 BEDIENUNG DES BILDBEARBEITUNGS-PROGRAMMS

In dieser Lernunterlage verwenden wir GIMP in der Version 2.8. Wir gehen dabei davon aus, dass das Programm ordnungsgemäß installiert und die Bedienung des Betriebssystems bekannt ist. Zur Darstellung der Befehlsfolgen in GIMP werden sowohl die Befehle aus den Menüs als auch die Schaltflächen des Werkzeugbereichs und der andockbaren Dialoge verwendet. Weit bequemer sind jedoch die Befehle aus dem Kontextmenü zu dem zu bearbeitenden Element (rechte Maustaste) oder die Verwendung von Tastenkombinationen.

Für geübte Computeranwender und –anwenderinnen wird die Bedienung eines Bildbearbeitungsprogramms kaum Schwierigkeiten bereiten. Die meisten Befehlsfolgen werden Sie intuitiv durchführen können und auf Grund Ihrer Erfahrung mit anderen Programmen schnell erlernen. Sie werden daher in der vorliegenden Unterlage nur auf die GIMP-spezifischen Besonderheiten hingewiesen. Begriffsdefinitionen haben wir im Glossar aufgelistet.

### 3.1 Bilderzeugung

#### 3.1.1 Bildbearbeitungsprogramm starten und ein oder mehrere Bilder öffnen

Starten Sie GIMP über das **STARTMENÜ** oder über die Schaltfläche am *Desktop*.

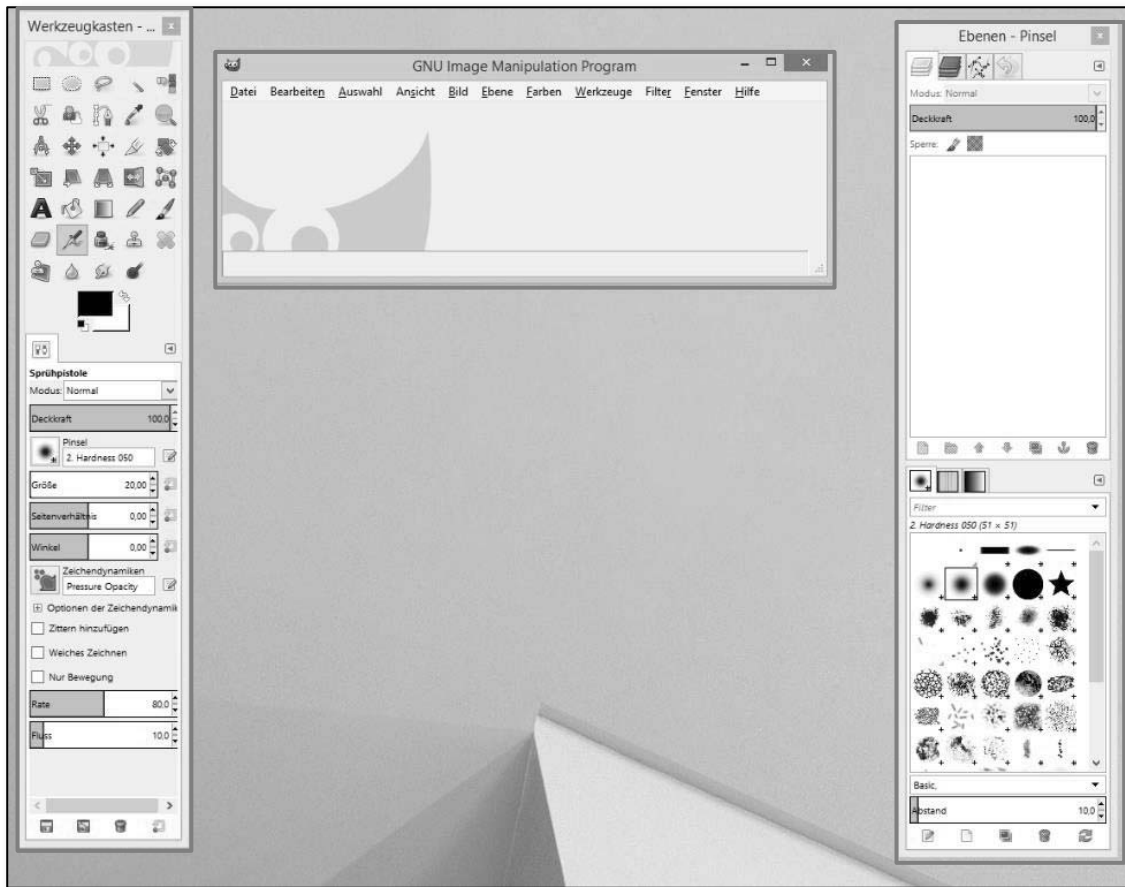
In *Windows 8* klicken Sie auf die Kachel am *Startbildschirm*.



#### *Arbeitsoberfläche von GIMP*

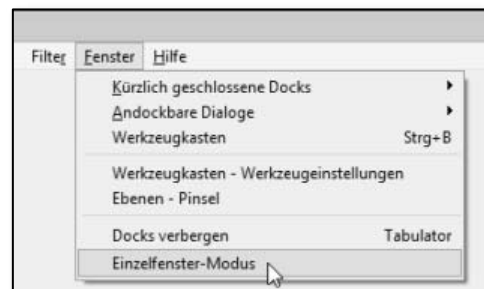
Nach der Installation erscheinen beim Start des Programms 3 Fenster. Eines für die Bildbearbeitung, eines für den Werkzeugbereich und eines für andockbare Dialoge.

Diese Fenstergliederung ist speziell bei kleinen Bildschirmen praktisch, da man diese frei verschieben kann – je nachdem, wo man gerade Platz hat.



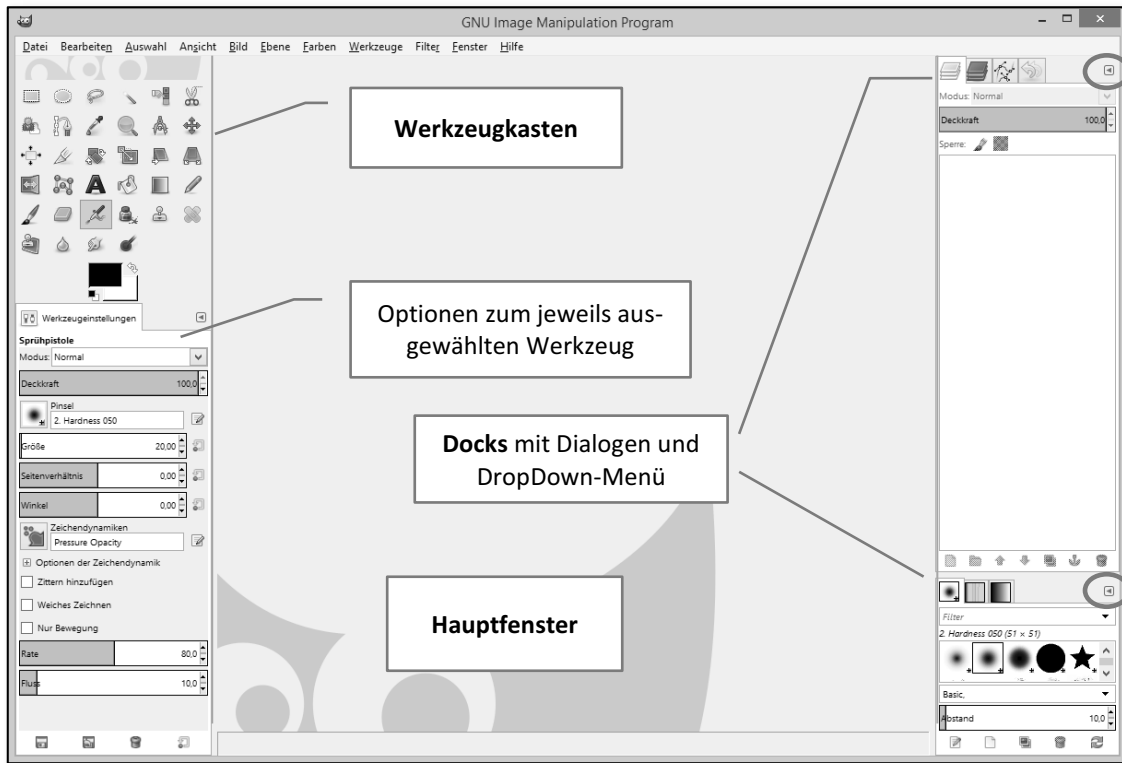
Sie können jedoch diese drei freistehenden Fenster zu einem Fenster zusammenfassen.

Wählen Sie dazu im Menü **FENSTER** den Eintrag **EINZELFENSTER-MODUS**.





## Ergebnis:




### Hauptfenster (Bildfenster)

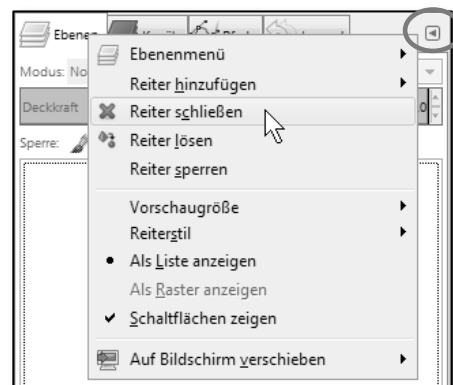
Hier laden die Bilder; mit jeder neuen Datei öffnet sich automatisch ein neues Bildfenster. Schließen Sie das (letzte) leere Fenster, beenden Sie GIMP.

### Docks bearbeiten

Die *Docks* sind standardmäßig oben mit den Dialogen **EBENEN**, **KANÄLE**, **PFAD** und **JOURNAL** belegt. Im unteren Dock befinden sich die Dialoge für **WERKZEUGSPITZEN**, **MUSTER** und **FARBVERLAUF**.

Der Inhalt eines *Docks* lässt sich beliebig zusammenstellen. Jeder zusätzliche Dialog wird dem Dock in Form eines Reiters angeschlossen. Klicken Sie im Dock rechts oben auf den kleinen DropDown-Pfeil und wählen Sie **REITER HINZUFÜGEN**. Aus dem Menü wählen Sie nun den gewünschten Dialog.

Um einen Dialog aus einem *Dock* zu entfernen, ziehen Sie ihn am Reiter aus dem Dock. Zum Schließen klicken Sie auf die Schaltfläche  oder wählen im Menü **REITER SCHLIEßEN**.





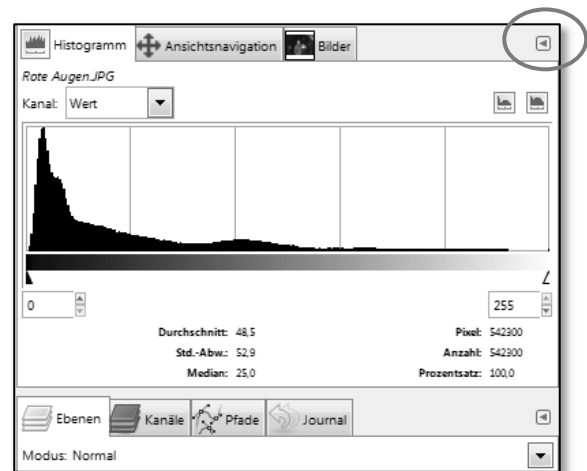
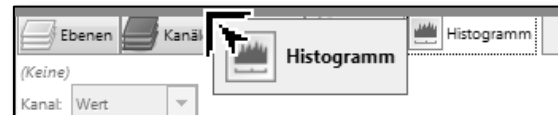
Dialogreihenfolge im *Dock* ändern:

Ziehen Sie dazu den Reiter direkt auf den Reiter jenes Dialogs, vor dem Sie den Dialog gereiht haben möchten, und lassen Sie die Maustaste los.



### Neues Dock zusammenstellen

1. Für ein neues Dock wählen Sie über **FENSTER / ANDOCKBARE DIALOGE** einen Dialog, der noch in keinem anderen Dock enthalten ist, zB **HISTOGRAMM**. Ziehen Sie nun den Reiter vor den ersten Reiter oder über die vorhandene Dock-Leiste bis eine blaue Linie erscheint und lassen dann los.
2. Eine neue Dock-Leiste wurde erstellt und kann über den DropDown-Pfeil rechts oben mit dem Befehl **REITER HINZUFÜGEN** mit weiteren Dialogen bestückt werden.



### Der Werkzeugkasten

Der Werkzeugkasten nimmt eine zentrale Stelle bei GIMP ein und enthält viele wichtige Funktionen. Durch Klick auf ein Werkzeug aktivieren Sie dieses.

Bevor oder während Sie ein Werkzeug einsetzen, nehmen Sie unterhalb des Werkzeugfensters – in den **WERKZEUGEINSTELLUNGEN** – spezifische Einstellungen vor. Das gerade aktive Werkzeug erkennen Sie an der Vertiefung der Schaltfläche im Werkzeugkasten und am Cursor hängt stets die ausgewählte Werkzeugform.

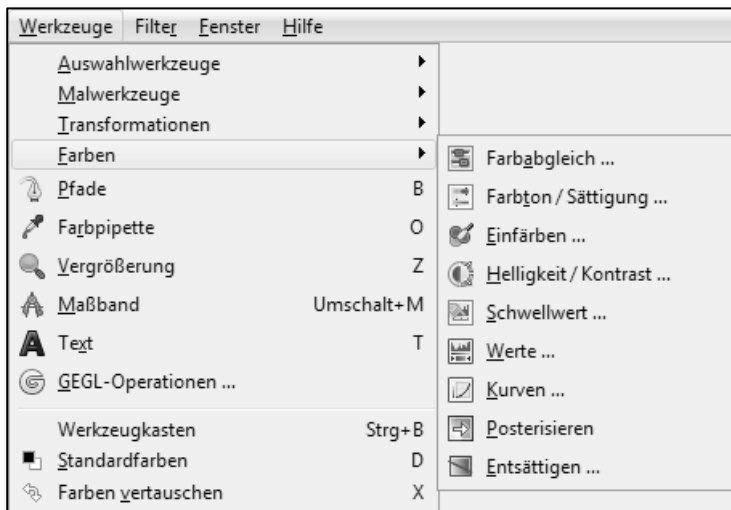


Alle Werkzeuge lassen sich auch über das Menü **WERKZEUGE** bzw. über Tastenkombinationen (rechts im Untermenü eingeblendet) aufrufen.



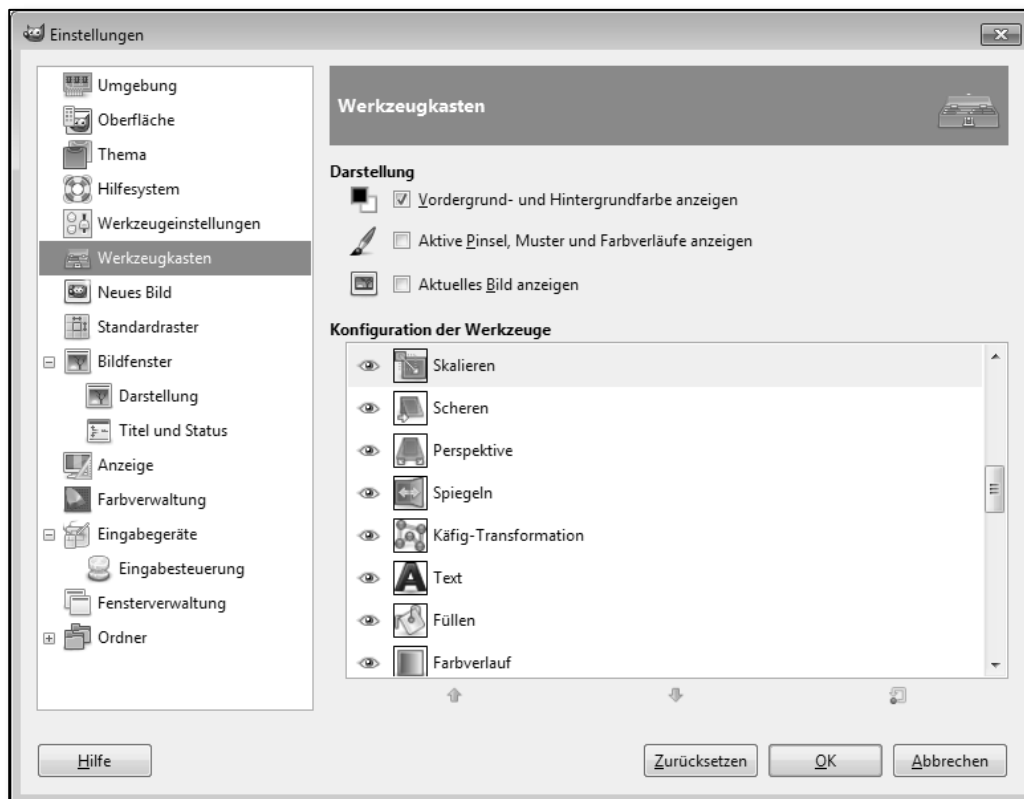


## WERKZEUGE/FARBEN



### Werkzeuge hinzufügen/entfernen

Klicken Sie dazu auf **BEARBEITEN /EINSTELLUNGEN /WERKZEUGKASTEN**.



Unter **KONFIGURATION DER WERKZEUGE** sehen Sie die Liste aller Werkzeuge, die bereits eingeblendet sind, mit einem Augensymbol gekennzeichnet. Ein Klick auf das Auge blendet das Werkzeug aus; ein Klick auf das noch nicht vorhandene Auge (leere Kästchen) fügt dem Werkzeugkasten die Schaltfläche hinzu.



Um die Reihenfolge der Werkzeuge im Werkzeugkasten zu verändern, verwenden Sie die Pfeile am unteren Ende des Werkzeugdialogs.






Zum Zurücksetzen der Einstellungen auf den Originalzustand klicken Sie auf das Symbol **DIE ORDNUNG UND SICHTBARKEIT DER WERKZEUGE WIEDERHERSTELLEN**.

### Standardwerkzeug: Einstellungen festlegen und speichern

Legen Sie fest, welches Werkzeug nach dem Start von GIMP aktiv sein soll:

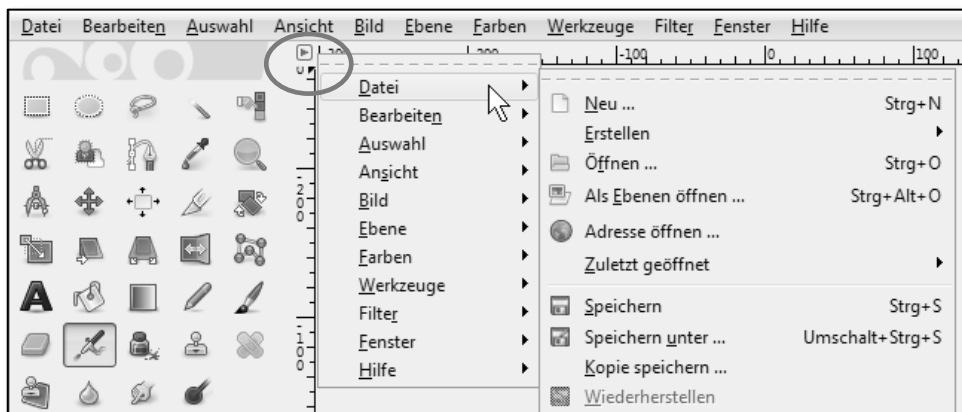
1. Klicken Sie das gewünschte Werkzeug an.
2. Öffnen Sie den Einstellungen-Dialog über **BEARBEITEN / EINSTELLUNGEN / Kategorie WERKZEUGEINSTELLUNGEN**.
3. Klicken Sie im rechten Fenster auf die Schaltfläche **WERKZEUGEINSTELLUNGEN JETZT SPEICHERN**.

Verwenden Sie als Standardwerkzeug zum Beispiel das **VERSCHIEBEN**-Werkzeug  oder das **AUSWAHL**-Werkzeug . Im Gegensatz zum **PINSEL**  passiert damit am wenigsten, wenn Sie ungewollt auf das Bild klicken.



### Unterstützende Arbeitselemente

Bei geöffneter Datei erhalten Sie einen zusätzlichen Zugriff auf das Menü (Bildmenü): In der linken oberen Ecke des Bildfensters befindet sich ein DropDown-Pfeil, mit dem nochmals die gesamte Menüleiste vertikal angeordnet aufgerufen werden kann.



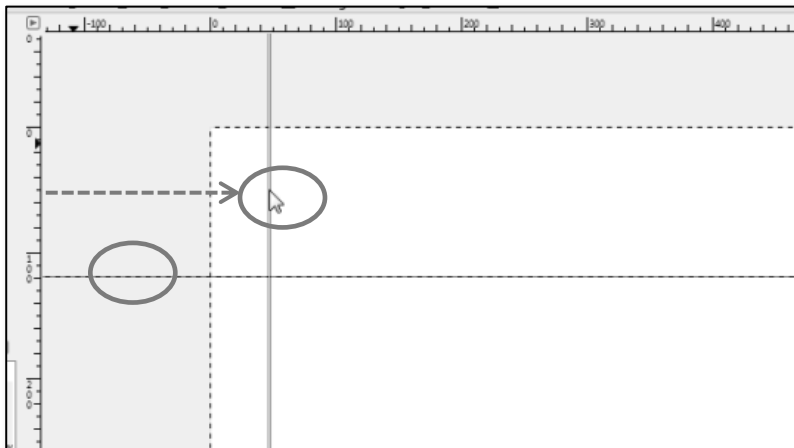
Dieses Menü steht ebenso wie das Kontextmenü immer vollständig zur Verfügung.



### Hilfslinien

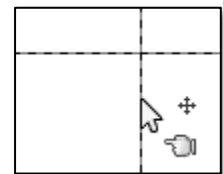
Oben und auf der linken Seite des *Hauptfensters* (Bildfensters) zeigt GIMP Lineale an. Diese können bei geöffneter Datei über **ANSICHT / LINEALE ANZEIGEN** ein- bzw. ausgeblendet werden.

Hilfslinien ziehen Sie mit der Maus aus dem horizontalen bzw. vertikalen Lineal (egal welches Werkzeug gerade aktiviert ist) in das Bild. Die exakte Position der Hilfslinie lesen Sie während des Ziehens in der *Statusleiste* ab.



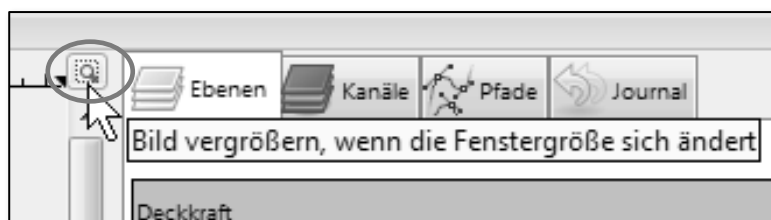
Zum Verschieben einer Hilfslinie verwenden Sie das **VERSCHIEBEN**-Werkzeug. Achten Sie dabei auf die Werkzeugeinstellung **EBENE ODER HILFSLINIE AUSWÄHLEN**.

Zum Löschen einer Hilfslinie ziehen Sie sie aus dem Bild hinaus.



### Bild zoomen mit Fenstergröße

Sie kennen das Problem, wenn Sie Fenster vergrößern, Bild hereinzoomen, Position finden, scrollen bis zur gewünschten Stelle, Fenster verkleinern, Bild hinauszoomen, um es wieder vollständig zu sehen. Einfach geht es mit der Aktivierung der Lupe in der rechten oberen Ecke des Bildfensters.



GIMP verkleinert und vergrößert das Bild automatisch mit der Fenstergröße. Ein erneuter Klick auf das Symbol deaktiviert diesen Automatismus wieder.





### *Pixel, Punkt, Millimeter, Yards, ...*

In der *Statusleiste* finden Sie in der linken DropDown-Liste sämtliche in GIMP unterstützten Maßeinheiten: Pixel, Zoll, Millimeter, Punkt, Pica, Zentimeter, Meter, Fuß, Yard, typografische Punkte und Picas.



Hier stellen Sie per Klick die Maßeinheit für das Bild um. Die aktuell ausgewählte Einheit wird sofort am Lineal angezeigt und wirkt sich unmittelbar auf sämtliche Werkzeuge und Menüs (zum Beispiel **BILD /BILD SKALIEREN**) aus.

### *Zoom in – Zoom out*

In der rechten DropDown-Liste der *Statusleiste* finden Sie Vorgabewerte zum Zoomen des Bilds bzw. tippen hier einen eigenen Wert ein. Noch einfacher ist das Zoomen über die Tastatur:

- Zum Herauszoomen drücken Sie die Minus-Taste ,
- zum Hineinzoomen die Plus-Taste .

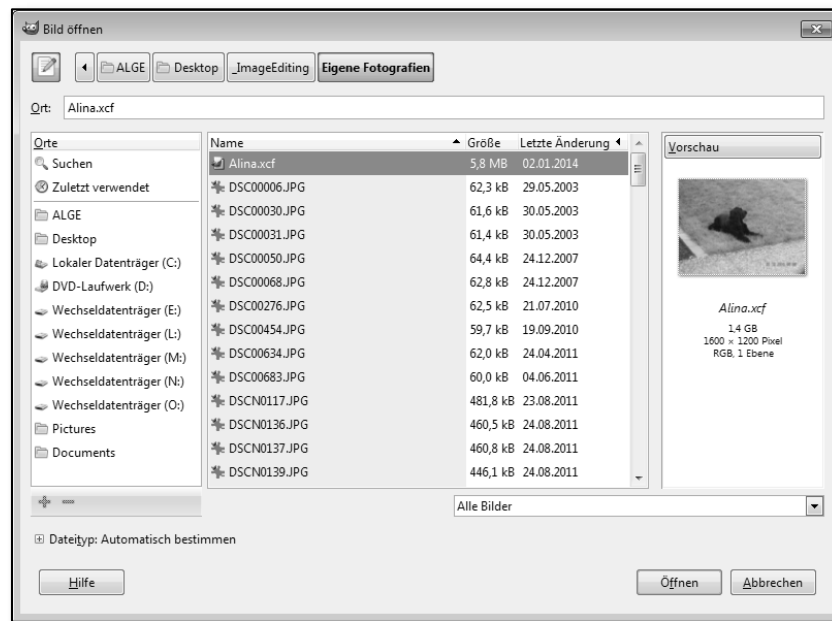
Oder verwenden Sie das **LUPEN**-Werkzeug.

- Durch Klick zoomen Sie hinein,
- mit gedrückter -Taste zoomen Sie damit heraus.

Mit gedrückter -Taste wird auch das Mausrad zum Zoomwerkzeug.

### *Ein bestehendes Bild öffnen*

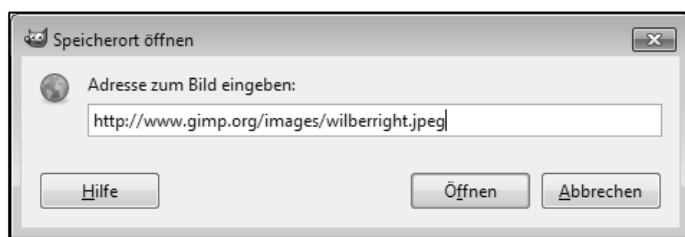
Mit **DATEI /ÖFFNEN** bzw. + wird der Dialog mit den zuletzt verwendeten Dateien angeboten. Über den *Navigationsbereich* (linkes Auswahlfeld) wählen Sie den Datenträger, danach den Ordner (mittleres Auswahlfeld) und das gewünschte Bild. Dazu erscheint im *Vorschaubereich* (rechts im Dialog) eine Miniaturansicht samt Eigenschaften zum Bild.



Mit einem Doppelklick auf die Datei bzw. mit der Schaltfläche **ÖFFNEN** wird die Datei im *Hauptfenster* dargestellt.

### *Ein Bild aus dem Web importieren und öffnen*

Mit dem Befehl im Menü **DATEI / ADRESSE ÖFFNEN...** werden Bilder direkt aus dem Web in ein neues Bildfenster geladen. Dazu ist der vollständige URL (hier <http://www.gimp.org/images/wilberright.jpeg>) einzugeben.



### **Ergebnis:**

